



INSTITUTO DE ESTUDIOS ECONOMICOS

La **molienda de granos** acumulados a mayo del 2010 presentó descensos con respecto al mismo período del año anterior para el caso de la soja (-6,7%) y el girasol (-21,2%) e incrementos para el caso del maíz (13,6%) y del trigo (1,8%).

La **producción de Aceites y subproductos**, acumulados a mayo presentó descensos con respecto al mismo período del año anterior para los subproductos de la soja (aceites -7,2%, pellets -7,6%), y los de girasol (aceites -20,4%, pellets -18,1%).

Las **ventas externas de granos y subproductos** en junio presentaron las siguientes variaciones con respecto al mismo mes del año anterior: 49,5% para los montos, -16,6% para los precios, 79,3% para los volúmenes y 1,5% para los embarques.

La **liquidación de divisas** presentó en junio una variación de 17,6% con respecto al mes anterior. Respecto al mismo mes del año pasado la variación fue de 39,9%.

En cuanto a los **fletes marítimos orientativos para granos** para junio de 2010, las diferencias con respecto al mes anterior son de -12,9% para el caso de Brasil, -8,5% para el caso de Egipto y -7,5% para el caso de Holanda, mientras para los casos de China e Irán no hubo variaciones.

Los **fletes por Camión** para junio del 2010, no presentaron variaciones con respecto al mes anterior.

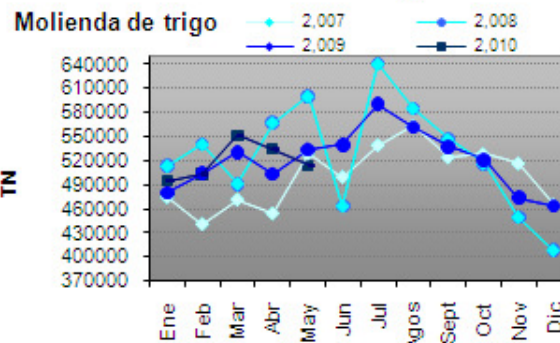
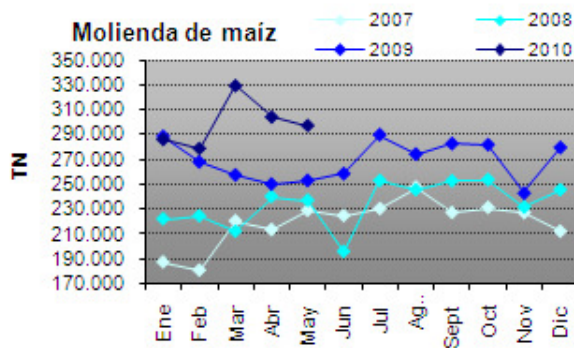
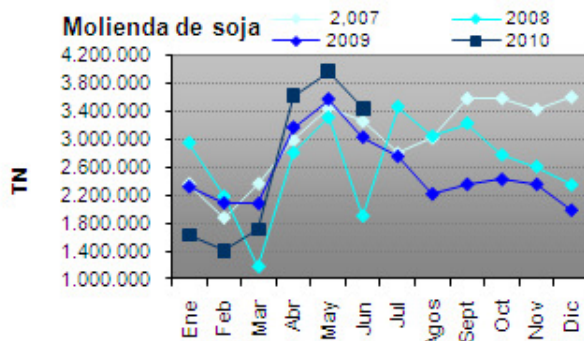
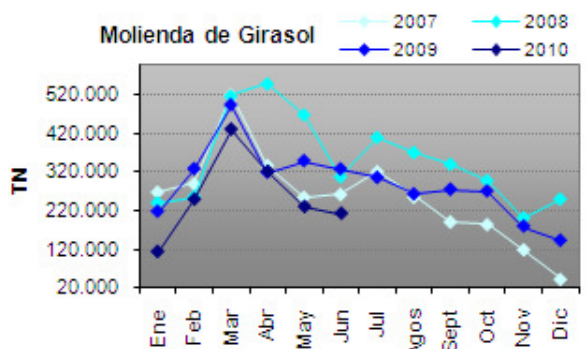
Los **diferenciales de precios entre similares posiciones de distintas plazas de los Mercados de Futuros** son los siguientes para el mes de Junio: para el trigo (25,1%), para la soja (36%) y para el maíz (23,6%).

El **Índice de Precios de Materias Primas** de junio se ubicó en un valor de 138,8. En términos interanuales la variación es de -13%, e intermensualmente se observa un descenso del 3,5%.

La actualización del **Indicador General ICom** se encuentra provisoriamente interrumpida, hasta que se normalice la publicación de los indicadores que forman parte del mismo.

Molienda de granos (en toneladas)*

	Acumulado a mayo 2010	Acumulado a mayo 2009	Variación
Soja	12.317.079	13.200.260	-6,7%
Girasol	1.343.454	1.705.349	-21,2%
Trigo	2.598.524	2.551.611	1,8%
Maíz	1.495.808	1.317.162	13,6%

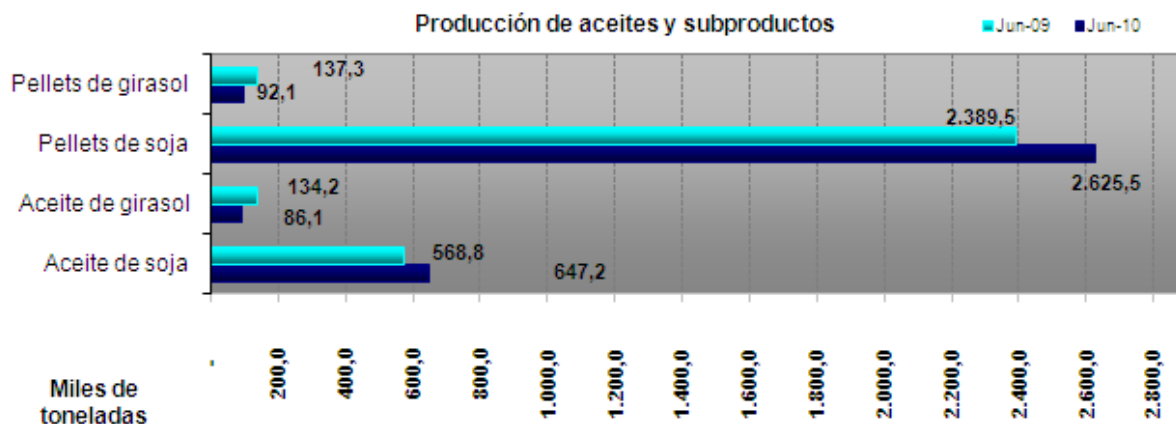


*Fuente Minagri,

Producción de aceites y subproductos (en toneladas)

	Acumulado a mayo 2010	Acumulado a mayo 2009	Variación
Aceite de soja	2.335.589	2.515.806	-7,2%
Pellets de soja	9.486.210	10.270.582	-7,6%
Aceite de girasol	551.147	692.682	-20,4%
Pellets de girasol	589.027	720.016	-18,1%

*hasta septiembre del 2008 fuente Minagri, luego CIARA CEC.



Comercio exterior de granos y subproductos

	Junio 2010	Mayo 2010	Variación	Junio 2009	Variación
Monto (millones de u\$s)	2.272,6	2.140,9	6,1%	1.519,7	49,5%
Precios promedio (u\$s por ton.)	282,0	279,0	1,0%	338,0	-16,6%
Volumen (miles de ton.)	8.047,7	7.685,8	4,7%	4.488,3	79,3%
Embarques (unidades)	3.518	3.478,0	1,1%	3.465	1,5%

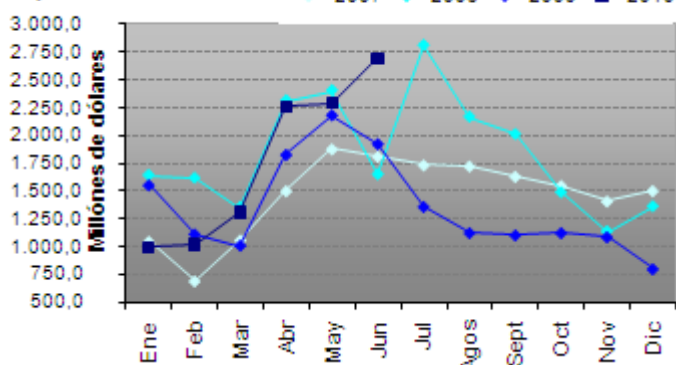
Fuente: Elaboración propia en base a datos del SENASA.

Liquidación de divisas de los industriales de oleaginosos y exportadores de cereales (en millones de dólares)

	Junio 2010	Mayo 2010	Variación	Junio 2009	Variación
Liquidación	2.693,5	2.289,9	17,6%	1.924,9	39,9%

Fuente: Elaboración propia en base a datos de CIARACEC.

Liquidación de divisas



Acumulado a junio 2008: 10.966,1 MM USD
Acumulado a junio 2009: 9.612,5 MM USD
Acumulado a junio 2010: 10.572,64 MM USD

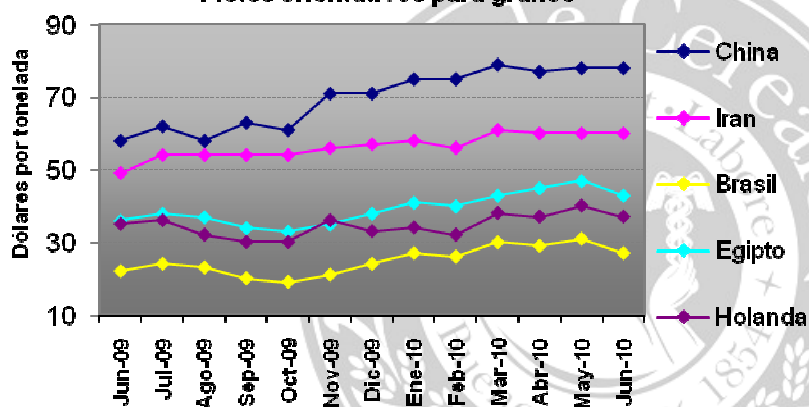
Fuente: Elaboración propia en base a datos de CIARA.

Flete marítimo orientativo para granos

Destino	Junio 2010	Mayo 2010	Variación	Junio 2009	Variación
China ⁽²⁾	78,0	78,0	-	56,0	39,3%
Irán ⁽²⁾	60,0	60,0	-	48,0	25,0%
Brasil ⁽²⁾	27,0	31,0	-12,9%	21,0	28,6%
Egipto ⁽²⁾	43,0	47,0	-8,5%	35,0	22,8%
Holanda ⁽³⁾	37,0	40,0	-7,5%	34,0	8,8%

⁽²⁾ Barcos con porte de 40.000 toneladas. ⁽³⁾ Barcos con porte de 25000 toneladas.

Fuente: Área Regímenes Especiales – Dirección de Mercados Agroalimentarios, MinAgri.

Fletes orientativos para granos


Fuente:
 Elaboración propia en base a datos del Área de Regímenes Especiales - Dirección de Mercados Agroalimentarios, MinAgri.

Flete por camión, a granel (en pesos por tonelada)

Kilómetros	Junio 2010	Mayo 2010	Variación	Junio 2009	Variación
20	14,7	14,7	-	14,7	-
100	35,2	35,2	-	34,3	2,6%
500	117,0	117,0	-	105,8	10,6%
1000	222,2	222,1	-	207,8	6,9%

Se consideran camiones con capacidad de carga de 30 toneladas.

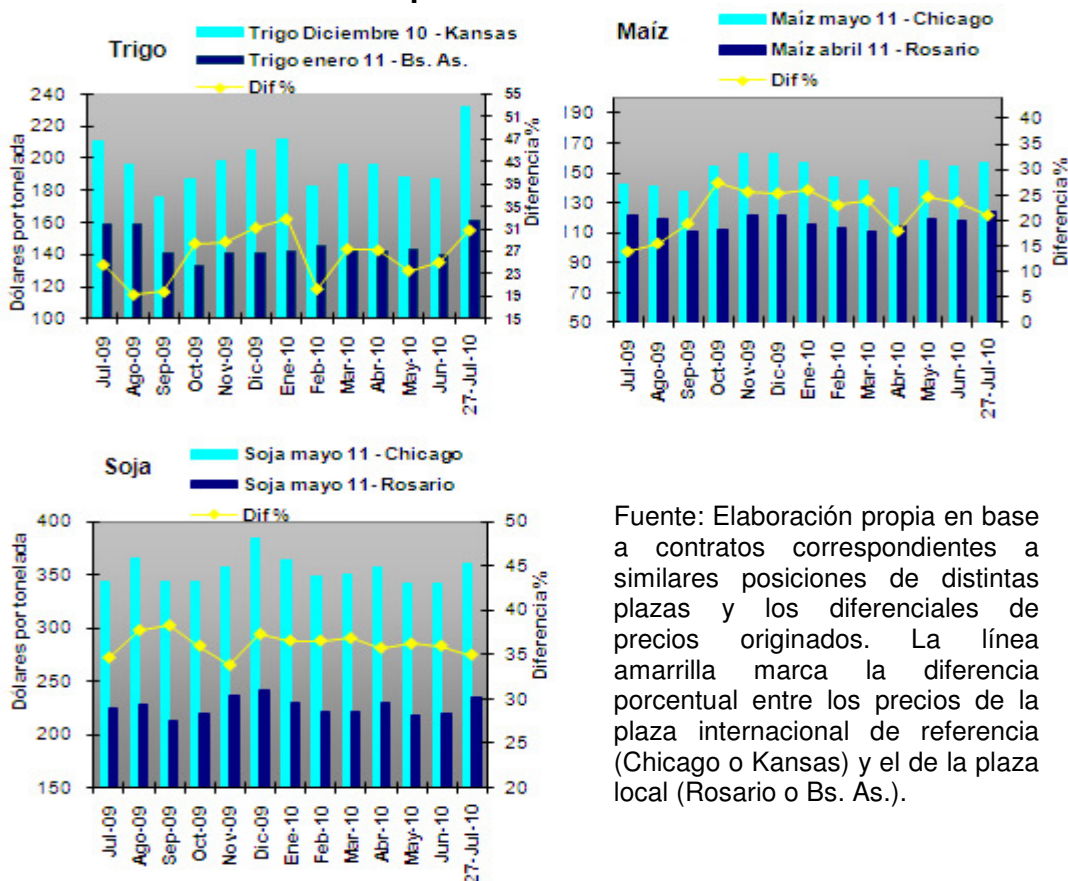
Fuente: Área Regímenes Especiales – Dirección de Mercados Agroalimentarios, MinAgri.

Camiones arribados en puerto

Puerto	Junio 2010	Junio 2009
Rosario y zona	106.444	62.854
Dársena y Buenos Aires	7.257	6.595
Necochea	13.679	4.606
Bahía Blanca	13.077	7.555

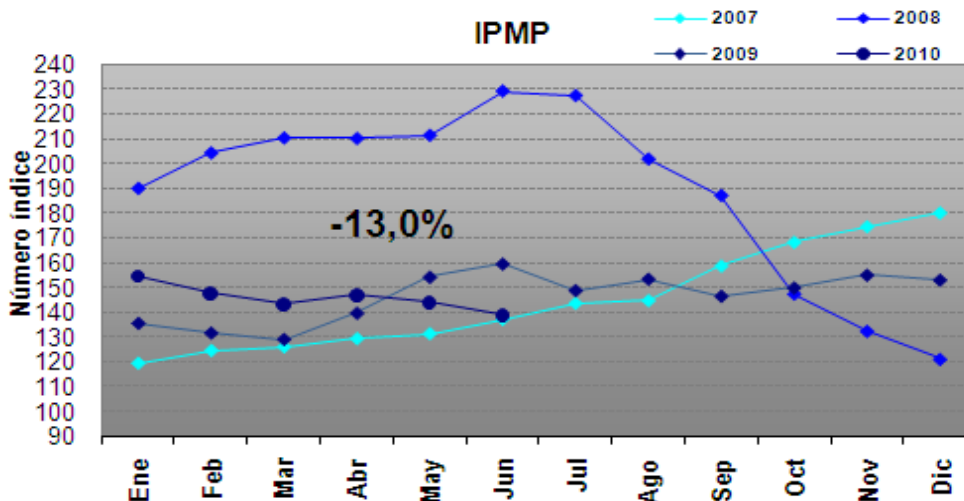
Fuente: Elaboración propia en base a datos de la Cámara Gremial de Recibidores de Cereales, Oleaginosas y Afines de la Bolsa de Cereales.

Diferencial de precios en mercados de futuros



Fuente: Elaboración propia en base a contratos correspondientes a similares posiciones de distintas plazas y los diferenciales de precios originados. La línea amarilla marca la diferencia porcentual entre los precios de la plaza internacional de referencia (Chicago o Kansas) y el de la plaza local (Rosario o Bs. As.).

Índice de precios de las materias primas (en dólares estadounidenses)



Fuente: Elaboración propia en base a datos del Banco Central de la República Argentina. Base diciembre 1995 = 100.